

# Hulp bij het determineren van libellen

## Heidelibellen

Tekst:  
Tim Termaat  
De Vlinderstichting

Het valt best mee! Libellen zijn niet zo moeilijk te herkennen als veel mensen denken. Met 72 waargenomen soorten in Nederland vormen libellen een handzame groep insecten, die bovendien ook nog eens groot zijn en meestal opvallend gekleurd. Veel soorten zijn met enige oefening in één oogopslag te herkennen, zeker wanneer ze met een verrekijker bekeken worden.

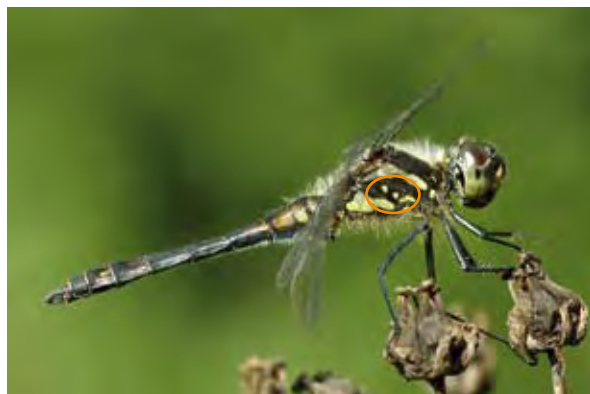
Enkele groepjes soorten lijken wel degelijk veel op elkaar en kunnen alleen op naam worden gebracht als je specifieke kenmerken paraat hebt. Om hierbij te helpen, zullen de lastige soorten in de komende nummers van Vlinders voorbijvliegen, waarbij de belangrijkste kenmerken op een rijtje worden gezet. We beginnen met de heidelibellen, omdat deze in de nazomer nog in groten getale te vinden zijn.

### Wat zijn heidelibellen?

Heidelibellen zijn kleine, gedrongen 'echte' libellen (dus geen juffers), die vaak zittend in de vegetatie of op de grond te vinden zijn, ook ver van het water. Ze vliegen vaak voor je op als je door een grasland of heideveld loopt. Volwassen en dus uitgekleurde mannetjes van de meeste soorten hebben een rood achterlijf, vrouwtjes en jonge mannetjes zijn meestal geel, oranje of bruin. Heidelibellen hebben een min of meer rolrond achterlijf, dat dus niet duidelijk is afgeplat zoals bijvoorbeeld bij de vuurlibel, viervlek en oeverlibellen. In Nederland komen negen soorten heidelibellen voor, maar slechts vier daarvan zijn algemeen: zwarte heidelibel, bloedrode heidelibel, bruinrode heidelibel en steenrode heidelibel. We concentreren ons nu vooral op deze soorten. Wie deze soorten goed in de vingers heeft, herkent op een mooie dag vanzelf eens een zeldzamere soort!



De bloedrode heidelibel is te herkennen aan de zwarte poten, zonder gele lengtestrepen. Vrouwtjes zijn overwegend geel gekleurd.



Een volwassen exemplaar van de zwarte heidelibel is ook echt zwart.

Op de zijkant van het borststuk staat een zwarte band met drie gele vlekjes.

delibel, bruinrode heidelibel en steenrode heidelibel. We concentreren ons nu vooral op deze soorten. Wie deze soorten goed in de vingers heeft, herkent op een mooie dag vanzelf eens een zeldzamere soort!

### Zwarte heidelibel

De zwarte heidelibel is de enige zwarte heidelibel. Een kind kan de was doen! Tenminste, als je een uitgekleurd mannetje te pakken hebt. Jonge mannetjes en vrouwtjes zijn grotendeels geel, maar hebben wel een dikke zwarte streep op de zijkant van het achterlijf en veel zwart op de zijkant van het borststuk. De borststuktekening is bij alle individuen heel kenmerkend: op de zijkant bevindt zich een zwarte baan, met daarin drie kleine gele vlekjes. Met een verrekijker is dit meestal goed te zien. Zwarte heidelibellen zijn de kleinste echte libellen van Nederland en vooral algemeen bij zure heidevennen. In het voorjaar (eind april t/m begin juni) kan verwarring optreden met de noordse witsnuitlibel of de venwitsnuitlibel: twee soorten die ook klein en zwart zijn en voorkomen bij vennen. Witsnuitlibellen hebben echter (jawel!) een witte snuit, in tegenstelling tot de zwarte heidelibel. Bovendien begint de zwarte heidelibel pas eind juni te vliegen, terwijl beide witsnuitlibellen dan alweer op hun retour zijn.

### Bloedrode heidelibel

De 'rode' heidelibellen zijn problematischer, alleen al wat betreft de naamgeving. De bloedrode heidelibel is het makkelijkst te herkennen, door naar de kleur van de poten te kijken: helemaal zwart, zonder gele of bruine lengtestrepen. Dit geldt voor zowel de mannetjes als de vrouwtjes. Uitgekleurde mannetjes zijn felrood, hebben een egaal bruinrood borststuk en een rood gezicht. Het achterlijf is aan het einde duidelijk knotsvormig verbreed. Vrouwtjes en jonge mannetjes zijn geel tot bruin. Behalve

Jaap Bouwman

Kim Huskens

de zwarte poten hebben ze een duidelijke zwarte lijn over de zijkant van het achterlijf lopen, die echter minder breed is dan bij de zwarte heidelibel. Bloedrode heidelibellen zijn algemeen bij allerlei voedselrijke wateren, vaak met veel planten in het water en op de oever. Ze komen veel voor in tuinvijvers.

#### Bruinrode en steenrode heidelibel

Dit is het lastigste duo. De poten zijn niet geheel zwart, maar hebben gele (soms bruinige) lengtestrepen. Uitgekleurde mannetjes van beide soorten zijn minder felrood dan de bloedrode heidelibel, maar zijn onderling niet op kleur uit elkaar te houden. Ze hebben geen of slechts een zwakke knotsvormige verbreding aan het achterlijf. Het borststuk is niet egaal bruinrood, maar bruin met geel. Het gezicht is geel tot bruin.

Om bruinrode en steenrode heidelibellen uit elkaar te houden, ongeacht of het een mannetje of vrouwtje betreft, moet je kijken of het dier een hangsnor heeft. Dat wil zeggen: aan de bovenzijde van het gezicht loopt tussen de ogen een zwart dwarsstreepje, dat bij de bruinrode heidelibel bij de oogranden stopt en bij de steenrode heidelibel langs beide oogranden een stukje naar beneden loopt (de 'hangsnor'). Een subtiel verschil, waarbij je zittende dieren schuin van voren met een verrekijker moet bekijken. In het begin helpt het om – alleen als het écht nodig is - enkele dieren voorzichtig met een libellenet te vangen en in de hand te bekijken, totdat je het kenmerk ook op grotere afstand herkent. Wie liever geen libellen vangt, heeft iets meer geduld nodig om beide soorten goed te leren herkennen, maar het is zeker mogelijk. Vrouwtjes van de steenrode heidelibel hebben nog een ander kenmerk dat uitkomst kan bieden: aan de onderzijde van het achterlijf, iets voor het uiteinde, is de legschede (waarmee eitjes worden gelegd) duidelijk zichtbaar als een rechtafstaand haakje. Hiervoor moet het dier in zij aanzicht bekeken worden. Bij bloedrode en bruinrode heidelibel steekt de legschede minder duidelijk uit. Bruinrode en steenrode heidelibellen zijn algemeen bij allerlei stilstaande wateren en niet zelden komen beide soorten op dezelfde plek voor. De bruinrode heidelibel heeft een lichte voorkeur voor watertjes met weinig vegetatie op de zandgronden en Oost- en Zuid-Nederland, terwijl de steenrode heidelibel algemener is bij sterker begroeide wateren op de veengronden in West- en Noord-Nederland.

#### Overige heidelibellen

Naast de vier behandelde soorten komen nog vijf zeldzamere heidelibellen voor in Nederland. Van alle soorten hebben uitgekleurde mannetjes een rood achterlijf. We noemen ze even kort:

**Bandheidelibel:** niet met andere soorten te verwarren door de donkere band over de vleugels van zowel de mannetjes als de vrouwtjes. Zeldzaam, maar breidt zich sterk uit, vooral in het oosten van Nederland.

**Geelvlekheidelibel:** meestal niet met andere soorten te verwarren door een grote gele vlek in de vleugels. Veel zwart op de zijkant en onderkant van het achterlijf. In de meeste jaren zeldzaam, maar in sommige jaren vindt een invasie vanuit Oost-Europa plaats en kun je de soort

overal tegenkomen.

**Zwervende heidelibel:** moeilijk van andere soorten te onderscheiden. Onderkant van de ogen blauwgrijs, vleugeladers deels rood, kleine gele vlek in de achtervleugels. Niet algemeen, maar breidt zich uit. Vooral in pioniersituaties, bij open water met weinig begroeiing.

**Kempense heidelibel:** zeer zeldzame soort, die alleen voorkomt op enkele plekken in de Kempen en in Noord-Limburg. Lijkt door geheel zwarte poten op de bloedrode heidelibel. Achterlijf is echter een beetje afgeplat, met druppelvormige zwarte vlekjes langs de randen.

**Zuidelijke heidelibel:** zeer zeldzame soort, die sterk op de bruinrode en steenrode heidelibel lijkt. De soort is bleker en geler, met minder zwart op de poten, borststuk en achterlijf. Zeer moeilijk te herkennen. ●



Ab H. Baas

*De bruinrode en steenrode heidelibel hebben beide gele strepen op de poten. Om ze uit elkaar te houden moet je kijken of het dier een 'hangsnor' heeft. Boven: de bruinrode heidelibel. Onder: de steenrode heidelibel (met hangsnor).*



Kaas Velling